

Rapportage nakomelingenonderzoek Jense 432

December 2012

Geboren : 4 april 2003
Fokker: Tj. Jongsma, Boornbergum
Eigenaar: P. Kruidenier, Rhoon
Afst.: Sierk 326 x Ster Leffert 306 x Ster Reitse 272 x Ster Pref.*6 Cobus 248 (stam 44)
Verwantschap: 18.0%

Algemeen:

Jense 432 is in het najaar van 2006, als driejarige, goedgekeurd, op basis van z'n goede exterieur, ruim voldoende scores in het verrichtingsonderzoek en z'n goede afstamming. Het nakomelingenonderzoek is afgerond in 2012, aan het einde van z'n zesde dekseizoen. In dit onderzoek zijn twee jaargangen driejarige paarden betrokken.

Exterieur:

Algemeen

De nakomelingen van Jense 432 vormen een uniforme groep, gemiddeld ontwikkelde paarden. Het zijn rastypische paarden, die door hun beperkte beenlengte iets klassiek aandoen. In beweging lopen ze veelal op de voorhand, waarbij de stap voldoende en de draf ruim voldoende ruimte heeft.

Rastype

De nakomelingen van Jense 432 zijn ruim voldoende rastypische paarden. De hoofden hebben ruim voldoende uitdrukking. De halzen zijn voldoende qua lengte en ruim voldoende verticaal geplaatst. De nakomelingen van Jense 432 hebben ruim voldoende behang. De kleur is vaalzwart.

Bouw

De nakomelingen van Jense 432 zijn voldoende ontwikkeld, maar zouden meer beenlengte moeten hebben, waardoor ze klassiek aandoen. De schouders hebben een gewenste, schuine ligging. De paarden hebben een vrij kort voorbeen en zijn daardoor neerwaarts gebouwd. De paarden zijn vaak week in de bovenbouw, waarbij de aansluiting van de rug naar de lendenen sterker kan. De kruizen hebben ruim voldoende lengte en een gewenste ligging.

Beenwerk

Het achterbeen heeft een correcte stand. De paarden beschikken over droog en hard beenwerk. Het voorbeen heeft een correcte stand. De hoeven zijn royaal gevormd.

Stap

De stap is kort en is weinig krachtig. De paarden hebben vaak moeite met de regelmaat.

Draf

De draf is voldoende krachtig en ruim voldoende ruim. De paarden lopen vaak op de voorhand en tonen iets weinig souplesse.

Keuringsresultaten:

geen premie	3e premie	kroon	ster 1e premie	ster 2e premie	ster%	niet opgenomen	ruineboek	ster	stamboek	VB ster	niet ster	ster% moeders	gekeurde merries	gereg. Merries	perc. Gekeurd	ster% tov geregist.
merries							ruinen		hengsten			merries				
9	6	0	1	3	21.1%	1	1	0	0	2	4	68%	20	51	39%	7.8%

Sportaanleg

Trainingsrapport en karakter:

Van Jense 432 zijn 19 nakomelingen getest, 12 driejarigen en 7 vierjarigen. De nakomelingen van Jense 432 zijn gemakkelijk in de omgang. Ze tonen ruim voldoende inzet, maar lopen tegen fysieke beperkingen (weinig kracht) aan. Het feit dat ze meer willen dan ze kunnen gaat tevens ten koste van de bewerkbaarheid.

Stap

De stap is voldoende ruim. Het achterbeen is in stap voldoende actief. De paarden hebben, met name aangespannen, moeite met de regelmaat in de stap.

Draf

De nakomelingen van Jense 432 tonen enige variatie in de ruimte van de draf. De ruimer dravende paarden hebben vaak een iets traag achterbeen. Het achterbeen komt iets weinig tot dragen en de paarden lopen in draf op de voorhand.

Galop

De galop wordt voldoende ruim gesprongen. De paarden galopperen met iets weinig lichaamsgebruik, te veel op de voorhand en hebben moeite met sprongbehoud.

Geschiktheid als rijpaard

De paarden zouden onder het zadel een meer dragend achterbeen mogen tonen. Ze bewegen met iets weinig lichaamsgebruik te veel op de voorhand. Ze laten zich onder het zadel gemiddeld genomen ruim voldoende bewerken en tonen ruim voldoende inzet.

Geschiktheid als aangespannen paard

De paarden hebben in het tuig voldoende front, maar bewegen erg neerwaarts. Het achterbeen komt weinig tot dragen en toont weinig zweefmoment. Het voorbeen wordt met weinig actie voldoende ruim naar voren weggezet.

Resultaten verrichtingsonderzoek:

Onder het zadel

stap	draf	galop	balans	souplesse	schakelen	impuls	Totaal
6.08	6.61	6.55	6.61	6.58	6.47	6.84	71.58

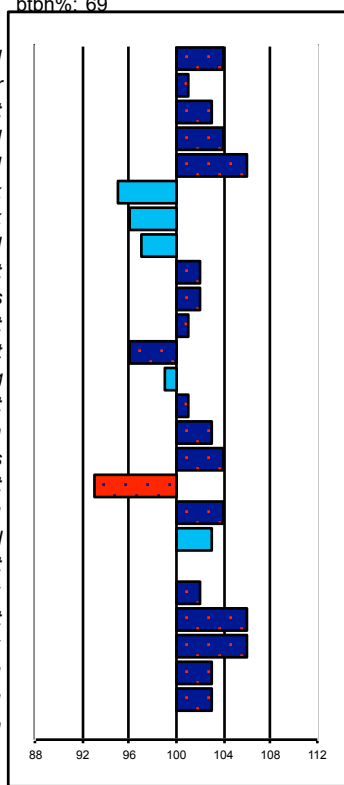
Aangespannen

stap	draf	balans	souplesse	schakelen	impuls	totaal	Tuigaanleg
5.89	6.53	6.61	6.45	6.37	6.61	70.53	5.61

lineaire exterieurkenm.

btbh%: 69

104 onedel
101 zwaar
103 kort
104 horizontaal
106 steil
95 week
96 week
97 horizontaal
102 kort
102 neerwaarts
101 kort
96 recht
99 sabelbenig
101 kort
103 klein
104 voos
93 vaalzwart
104 weinig
103 toontredend
100 kort
102 zwak
106 kort
106 zwak
103 weinig
103 weinig
100 klein



edel
licht
lang
vertikaal
schuin
strak
strak
hellend
lang
opwaarts
lang
onderstandig
steil
lang
groot
droog
gitzwart
veel
frans
ruim
krachtig
ruim
krachtig
veel
veel
groot

hoofduitdrukking
hoofd/halsverb.
halslengte
halsstand
schouderligging
rugvorm
lendenvorm
kruisvorm
kruislengte
romp
onderarmlengte
voorbeenstand
stand achterb.
kootlengte
hoefvorm
beenkwaliteit
kleur
behang
correcth. voorb.
staplengte
stapkracht
draflengte
bewegingsuitdr.
balans
souplesse
stokmaat

waarderende exterieurkenmerken

rastype	bouw	beenwerk	stap	draf	totaal		
107	103	104	100	104	104		
ABFP							
btbh	stap	draf	galop	rijpr.	menpr.	tuigpr.	totaal
77	101	102	102	103	100	99	101

Conclusie:

Jense 432 heeft een gunstige fokwaarde voor rastype en een fokwaarde voor sportaanleg op het rasgemiddelde. Gezien z'n verervingsbeeld blijft Jense 432 in 2013 voor de fokkerij gehandhaafd. Gezien het feit dat er nog geen 40 nakomelingen gekeurd zijn, zal hij volgende jaar opnieuw beoordeeld worden.

