

Matthys 504

Geboren: 28 april 2012
Fokker: Stan Derksen, Oosterhout
Eigenaar: Gebr. van Manen, Ede
Afstamming: Norbert 444 x Ster Pref*5 Beart 411 x Ster Krist 358 x Model AA Leffert 306
Stam: 2
Verwantschap: 19,2%
Bijzonderheden: geen

Algemeen

Matthys 504 werd in het najaar van 2018 als zesjarige hengst goedgekeurd op basis van zijn ruim voldoende goede afstamming, goede exterieur en een zeer goede verrichting met veel aanleg voor alle disciplines. Uit zijn eerste dekseizoen werden in 2020 120 veulens geregistreerd waarvan 77% uit minimaal Stermerries werd geboren. Matthys 504 heeft in 2023 het nakomelingenonderzoek afgerond op basis van één jaargang driejarige nakomelingen.

Exterieur

De nakomelingen van Matthys 504 vormen een voldoende uniforme groep voldoende ontwikkelde paarden. De nakomelingen zijn rastypisch door hun voldoende edele hoofden, een lichte hoofd-halsverbinding, een zeer lange hals die overwegend verticaal gesteld is. Ze hebben weinig behang. De romprichting is gemiddeld met een goede voorbeenlengte. De nakomelingen kunnen meer schoftontwikkeling hebben en de rug is vaak week. De lendenen zijn voldoende sterk. Het kruis is lang en heeft een voldoende horizontale ligging. De paarden beschikken over droog beenwerk. De hoeven zijn royaal en de koten zijn lang. Het achterbeen is duidelijk sabelbenig gesteld en een Franse stand van het voorbeen komt voor. Voor een meer gedetailleerde beschrijving van het exterieur wordt verwezen naar de exterieurfokwaarden.

Karakter/trainingsrapport

De nakomelingen van Matthys 504 zijn op stal plezierige, rustige, iets dominante paarden die ontspannen in de omgang zijn. In het werk zijn ze voldoende betrouwbaar, sensibel en snel gespannen. Ze geven een goede reactie op de hulpen en tonen veel inzet, doorzettingsvermogen en uithoudingsvermogen. Ze zijn hierbij iets vluchterig.

Beweging/verrichting

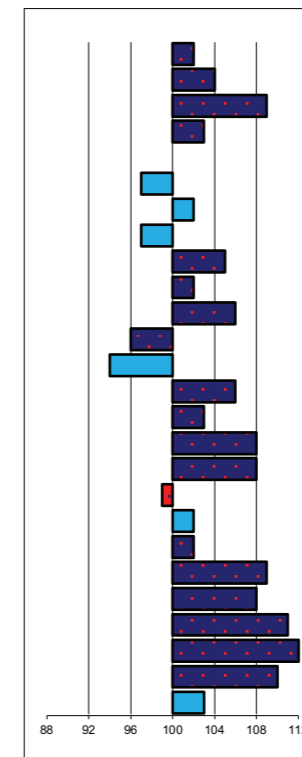
Aan de hand tonen de nakomelingen van Matthys 504 een krachtige stap met voldoende ruimte. De draf is ruim en krachtig met veel balans en souplesse. Van Matthys 504 hebben 20 paarden deelgenomen aan de ABFP-testen. Ze laten zowel onder het zadel als aangespannen een bovengemiddelde verrichting zien. Twee nakomelingen behaalden een AAA-score. De nakomelingen van Matthys 504 geven een wisselend beeld wat de tact en regelmaat in de stap betreft. De stap mag meer ruimte en lichaamsgebruik hebben. In draf tonen de nakomelingen veel houding maar missen ze het natuurlijke draagvermogen. De verticale halsrichting vertekent het beeld enigszins. Ook in de galop missen ze de kracht, ze hebben veel snelheid nodig. Ze mogen meer souplesse en schakelend vermogen tonen. Een afwijkende bewegingsafloop van het voorbeen kwam voor bij drie van de geteste paarden. Ze scoren goed op impuls en rijdbaarheid. De aanleuning kan constanter zijn.

Conclusie

Matthys 504 heeft een ruim voldoende tot goede exterieurvererving (fokwaarde totaal 109; Ster% merries 47; Ster% hengsten 45%). De nakomelingen kunnen sterker in de aansluitingen / verbindingen zijn. De nakomelingen zijn op stal ontspannen en kunnen iets dominant zijn. In het werk tonen ze veel inzet en zijn ze sensibel en snel gespannen. In het gebruik tonen ze veel houding en kunnen ze meer draagvermogen tonen (fokwaarde totaal 108). De stap is een aandachtspunt. Op basis van het totaalbeeld wordt Matthys 504 goedgekeurd op basis van zijn nakomelingen.

lineair exterieur/beweging a/d hand

hoofduitdrukking	102	onedel
hoofd/halsverb.	104	zwaar
halslengte	109	kort
halsstand	103	horizontaal
schouderligging	100	steil
rugvorm	97	week
lendenvorm	102	week
kruisvorm	97	horizontaal
kruislengte	105	kort
romp	102	neerwaarts
onderarmlengte	106	kort
voorbeenstand	96	recht
stand achterb.	94	sabelbenig
kootlengte	106	kort
hoefvorm	103	klein
beenkwaliteit	108	voos
kleur	108	vaalzwart
behang	99	weinig
correcth. voorb.	102	toontredend
staplengte	102	kort
stapuitdrukking	109	zwak
draflengte	108	kort
bewegingsuitdr.	111	zwak
balans	112	weinig
souplesse	110	weinig
stokmaat	103	klein



edel
 licht
 lang
 verticaal
 schuin
 strak
 strak
 hellend
 lang
 opwaarts
 lang
 onderstandig
 steil
 lang
 Groot
 Droog
 Gitzwart
 Veel
 Frans
 Ruim
 Krachtig
 Ruim
 Krachtig
 Veel
 Veel
 Groot

Waarderende exterieurkenmerken

btbh.%	rastype	bouw	beenwerk	totaal	
81	106	108	107	109	
Beweging/sportaanleg					
btbh.%	stap	draf	galop.	totaal	tuigpaard
73	103	109	106	108	105

Verwantschap

vw%	Bloedspreiding
19,21	92

Fokwaarden karakter

btbh.%	Betrouwbaarheid/berekenbaarheid	bewerkbaarheid	inzet	Uithoudingsvermogen
53	100	100	105	105

Fokwaarden sport

btbh.%	Fokw.
35	109

Keuringsresultaten:

Stb geen premie	Stb 3e premie	Ster 2e premie	Ster 1e premie	Kroon	Ster%	Niet opgenomen	Rb	Rb Ster	Vb Ster	Vb niet ster	Stamboek	Geregistreerde merries	Gekeurde merries	% gekeurd	Ster% tov geregistreerd	% moeders minimaal ster
Merries				Ruinen			Hengsten			Merries						
9	7	13	1	0	47%	1	0	2	17	21	0	64	31	48%	22%	88%

Aantal nakomelingen in ABFP-test:

Leeftijd			Geslacht		Predicaat			Totaal	Resultaat		
3jr	4jr	5jr	hengst	merrie	Kroon	Ster	niet Ster		A	AA	AAA
20	0	0	7	13	0	8	12	20	7	8	2

Resultaten verrichtingsonderzoek:

Onder het zadel

stap	draf	galop	houding&balans	souplesse	schakelen	impuls	totaal
6,3	7,0	6,9	7,0	6,7	6,7	7,2	74,8

Aangespannen

stap	draf	houding&balans	souplesse	schakelen	impuls	totaal	tuigpaard
6,2	7,1	7,1	6,9	6,8	7,2	75,7	6,2