

# Noodgevallen bij paarden

Bij een noodgeval is het belangrijk om kalm te blijven en de toestand van je paard te beoordelen voordat je je dierenarts belt. Het is belangrijk om de juiste informatie te geven, zodat je dierenarts kan bepalen wat de toestand van je paard is en welke actie er ondernomen moet worden. Geef informatie zoals klinische symptomen (ernst en duur), vitale functies en eventuele medicijnen die je je paard hebt gegeven. Onthoud dat Friese paarden erge binnenvetters kunnen zijn en pas tekenen van ziekte of intense pijn vertonen als ze erg ziek zijn. Wacht dus niet als je voelt dat je paard ziek is, maar neem contact op met je dierenarts!

## Normale vitale functies

	Temperatuur	Hartslag	Ademhalingsfrequentie
Volwassen paard	37°C – 38,6 °C	28 – 44 slagen/min.	10– 20 ademhalingen/min.
Pasgeboren veulen	37,5°C – 39°C	80 – 100 slagen/min.	20 – 40 ademhalingen/min.

Bespreek met je dierenarts welke noodvoorzieningen je altijd bij de hand moet hebben.

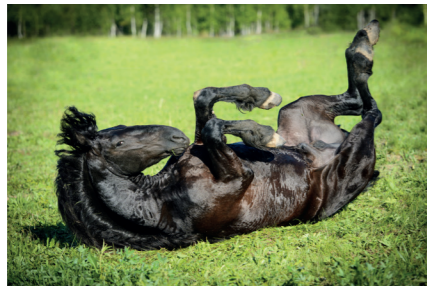


## Veelvoorkomende klinische symptomen die erop kunnen wijzen dat je paard diergeneeskundige hulp nodig heeft:

### Koliek

#### Klinische signalen:

- Depressief, eet niet
- Kan op de grond schrapen, naar de buik kijken of zich uitstrekken alsof hij probeert te plassen
- Kan vaak gaan liggen of rollen
- Kan de bovenlip krullen (flemen)
- Kan zweten, hard en/of snel ademen
- Lijkt angstig
- Kan onrustig, geïrriteerd of gewelddadig worden



#### Wat te doen:

- Haal het voer weg
- Als het veilig is: neem de temperatuur, de hartslag, ademhalingsfrequentie en luister naar geluiden in de buik
- Indien het paard rustig en kalm aan het rusten is, stoor het paard dan niet
- Let op de mest- en gasvorming
- Geef geen medicatie tenzij je dierenarts je dit opdraagt
- Bel je dierenarts

### Niet eten

#### Klinische signalen:

- Paard kan aan voer plukken
- Kan hooi eten maar geen krachtvoer (of andersom)
- Kan kwijlen of een vieze geur uit de mond hebben



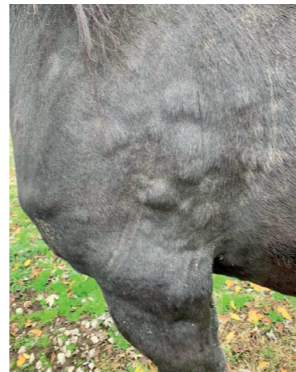
#### Wat te doen:

- Neem de temperatuur op
- Kijk of er mest in de stal ligt
- Evalueer de consistentie van de mest
- Verwijder voedsel
- Let op andere tekenen, waaronder koliek
- Controleer het waterverbruik
- Bel je dierenarts

### Allergische reacties

#### Klinische signalen:

- Kan netelroos of een zwelling op de plaats van de injectie hebben
- Kan erg stijf zijn en niet willen bewegen
- Kan een zwelling op de neus, het ooglid, de schede of keel hebben
- Kan moeite hebben met ademen
- Kan optreden na recente vaccinatie, ontworming of toediening van medicijnen
- Kan optreden na een insecten- of (indien van toepassing) slangenbeet



#### Wat te doen:

- Bel onmiddellijk je dierenarts, vooral als het paard moeilijk ademt of als er zwelling op het hoofd is
- Verwijder voedsel
- Ga indien mogelijk naar een koele plek
- Als er netelroos of een plaatselijke zwelling aanwezig is, kan koelen helpen

### Neusuitvloeing

#### Klinische signalen:

- Speeksel, etensresten, bloed of dikke, gele afscheiding uit één of beide neusgaten
- Kan hoesten
- Kan angstig, onrustig of geïrriteerd zijn



#### Wat te doen:

- Verwijder voedsel
- Neem de temperatuur op
- Voel onder de kaak en nek op gevoeligheid of zwelling
- Houd het paard rustig
- Als er gele afscheiding is, zet het paard dan in quarantaine en raak je andere paarden niet aan totdat het getroffen paard is onderzocht
- Bel je dierenarts

### Plotselinge kreupelheid

#### Klinische signalen:

- Kan geen gewicht dragen of is duidelijk kreupel
- Wil niet of moeilijk bewegen
- Lijkt zeer gevoelig aan de benen/hoeven
- Mogelijk recent gevaccineerd via intramusculaire toediening van medicijnen (in de spier)

#### Wat te doen:

- Beweeg het paard niet
- Voel naar duidelijke warmte/zwelling in het aangetaste been; vergelijk met het normale been
- Maak de hoef schoon en kijk naar de nagels of vreemde voorwerpen. Als je een nagel vindt, verwijder deze dan niet
- Bel je dierenarts (en/of hoefsmid wanneer het met de hoef of het ijzer te maken heeft)

### Snijwonden

#### Klinische signalen:

- Als de wond overmatig bloedt, neem dan onmiddellijk contact op met uw dierenarts
- Bepaal de grootte en de locatie (bijvoorbeeld boven een gewricht, pees of oog)
- Kijk of de wond schoon of vies is
- Kijk of er zwelling is rond het getroffen gebied



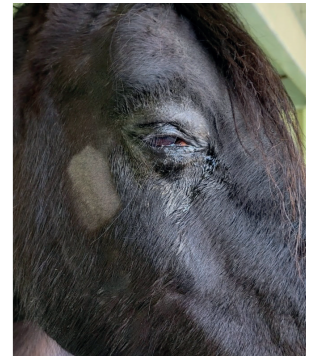
#### Wat te doen:

- Bel eerst uw dierenarts
- Spuit de wond koud af om deze schoon te maken als uw dierenarts dit voorschrijft
- Gebruik geen topische medicijnen (zoals zalf) tot na overleg met de dierenarts
- Als het bloedt, druk dan op de wond met een schoon dekbed/handdoek/doek en houd het op zijn plaats met een verband van een dierenarts. Verwijder het verband pas als de dierenarts er is
- Controleer de tetanus vaccinatiegeschiedenis

### Gezwollen oog

#### Klinische signalen:

- De bovenste en/of onderste oogleden kunnen gezwollen zijn
- Kan scheel zien, pijn hebben of gevoelig zijn voor licht
- Het oog kan troebel lijken
- Er kunnen tranen of afscheiding uit het oog komen
- Kan blind lijken



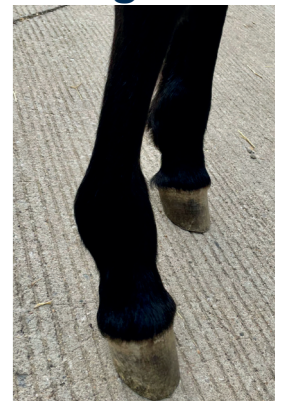
#### Wat te doen:

- Zorg dat het paard niet in fel licht of in de zon staat
- Breng een koud kompres aan
- Bel onmiddellijk je dierenarts
- Oogziekten kunnen ernstig zijn en wachten met behandeling kan leiden tot verlies van het gezichtsvermogen of het oog zelf

### Plotselinge beenzwelling

#### Klinische signalen:

- Een of meer benen zijn gezwollen
- Kan al dan niet kreupel zijn
- Wil geen voer hebben
- Vergelijk het aangetaste been met het uiterlijk van een normaal been



#### Wat te doen:

- Neem de temperatuur op
- Kijk naar snijwonden of korsten op het gezwollen been
- Verplaats het paard niet als het ernstig kreupel is
- Behandel het been met koud water en omwikkel het been met een Standing wrap
- Bel je dierenarts

## In samenwerking met



“Het behouden en verbeteren van de levensduur en levenskwaliteit van Friese paarden”

