

Ulbe 506

Geboren: 13 mei 2014

Fokker: H. & J. Jørgensen, Nordborg (Denmark)

Eigenaar: Joe and Kayla Michielli, Moscow (US)

Afstamming: Anders 541 x Ster Pref*6 Anton 343 x Ster Pref*6 Hearke 254 x Ster Pref*4 Cobus 246

Stam: 10

Verwantschap: 16,6%

Bijzonderheden: Drager dwerggroei

Algemeen

Ulbe 506 Stb Sport-Elite AA werd in het najaar van 2018 als driejarige hengst goedgekeurd op basis van zijn goede exterieur, een goede afstamming, zijn relatief lage verwantschap met 16,5% en een goede verrichting waarbij hij veel aanleg toonde voor alle drie disciplines. Uit zijn eerste dekseizoenen werden in 2020 37 veulens geregistreerd waarvan 59% uit minimaal Stermerries werd geboren. Ulbe 506 voldeed na twee jaargangen nakomelingen nog niet aan de eisen van het Nakomelingenonderzoek en werd in december 2024 op wacht gezet. In maart 2025 werd het benodigde aantal van minimaal 20 geteste nakomelingen bereikt en werd Ulbe 506 voorlopig goedgekeurd. Inmiddels is eind 2025 ook het benodigde aantal van minimaal 40 gekeurde nakomelingen bereikt.

Exterieur

De nakomelingen van Ulbe 506 mogen meer formaat hebben. Ze kunnen rijker in de ras uitstraling zijn: de hoofden zijn gemiddeld edel, de halzen kunnen langer zijn en meer verticaal gesteld. De nakomelingen hebben voldoende behang. Ze hebben een gemiddelde, iets neerwaartse romprichting, een voldoende bovenlijn en een goede ligging van het iets korte kruis. De schouderligging is iets steil. De beenkwaliteit is gemiddeld. De hoeven zijn klein en de koten kunnen langer zijn. In zijaanzicht zijn het achter- en voorbeen correct gesteld. De voorbeenstand is gemiddeld tot iets toontredend. Voor een meer gedetailleerde beschrijving van het exterieur wordt verwezen naar de exterieurfokwaarden.

Karakter/trainingsrapport

De nakomelingen van Ulbe 506 tonen bovengemiddeld goed stalgedrag: het zijn heel plezierige, rustige, nieuwsgierige, ontspannen paarden. In het werk zijn ze voldoende betrouwbaar, goed bewerkbaar en tonen ze een goede reactie op de hulpen. Hierbij zijn ze soms snel afgeleid. Ze tonen voldoende doorzettings- en uithoudingsvermogen.

Beweging/verrichting

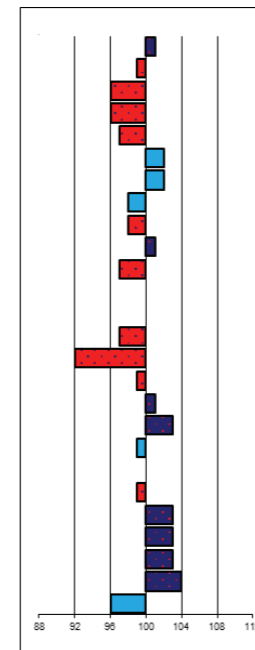
Van Ulbe 506 hebben 20 drie-, vier- en vijfjarige paarden deelgenomen aan de ABFP-testen. De nakomelingen laten onder het zadel een onder gemiddelde verrichting zien. Aangespannen laten ze een voldoende verrichting zien. Drie nakomelingen behaalden een AAA-score. Ze laten een goede impuls en rijdbaarheid zien en een ruim voldoende schakelend vermogen. De stap geeft een wisselend beeld met veel spreiding. Een aantal paarden miste tact in de stap. In de rijproef is de stap gemiddeld genomen krachtig met een goede lengte. Aangespannen is de stap gemiddeld. De nakomelingen komen wat de draf betreft aangespannen beter tot hun recht, vooral wat gedragenheid, souplesse en lichaamshouding betreft. De galop is actief met voldoende sprong maar blijft iets op de voorhand. Aan de hand tonen de nakomelingen van Ulbe 506 een gemiddeld ruime en krachtige stap. De draf is voldoende ruim en krachtig met voldoende balans en souplesse.

Conclusie

Ulbe 506 heeft een iets onder gemiddelde exterieurvererving (fokwaarde totaal 98; Ster% merries 36; Ster% hengsten 38%). De nakomelingen tonen zowel op stal als in het werk een goed karakter. In het gebruik scoren ze iets onder gemiddeld in de rijproef en iets bovengemiddeld in de menproef (fokwaarde totaal 97). Op basis van het totaalbeeld en vanwege zijn bijdrage aan bloedspreiding wordt Ulbe 506 **goedgekeurd** op basis van zijn nakomelingen.

lineair exterieur/beweging a/d hand

hoofduitdrukking	101	onedel
hoofd/halsverb.	99	zwaar
halslengte	96	kort
halsstand	96	horizontaal
schouderligging	97	steil
rugvorm	102	week
lendenvorm	102	week
kruisvorm	98	horizontaal
kruislengte	98	kort
romp	101	neerwaarts
onderarm lengte	97	kort
voorbeenstand	100	recht
stand achterb.	100	sabelbenig
kootlengte	97	kort
hoefvorm	92	klein
beenkwaliteit	99	voos
kleur	101	vaalzwart
behang	103	weinig
correcth. voorb.	99	toontredend
staplengte	100	kort
stapuitdrukking	99	zwak
draflengte	103	kort
bewegingsuitdr.	103	zwak
balans	103	weinig
souplesse	104	weinig
stokmaat	96	klein



edel
licht
lang
verticaal
schuin
strak
hellend
lang
opwaarts
lang
onderstandig
steil
lang
groot
droog
gitzwart
veel
frans
ruim
krachtig
ruim
krachtig
veel
veel
groot

waarderende exterieurkenmerken

btbh.%	rastype	bouw	beenwerk	totaal
75	99	98	98	98

beweging/sportaanleg

btbh.%	stap	draf	galop.	totaal	tuigpaard
75	97	98	98	97	95

Fokwaarden sport

btbh.%	Fokw.
33	106

Verwantschap

vw%	Bloedspreiding
16,6	108

Fokwaarden karakter

btbh.%	Betrouwbaarheid/ berekendbaarheid	bewerk- baarheid	inzet	uithoudings- vermogen
50	102	99	102	103

Keuringsresultaten:

Stb geen premie	Stb 3e premie	Ster 2e premie	Ster 1e premie	Kroon	Ster%	Niet opgenomen	Rb	Rb niet opgenomen	Rb Ster	Vb Ster	Vb niet ster	Stamboek	Geregistreerde merries	Gekeurde merries	% gekeurd	Ster% tov geregistreerd	% moeders minimaal ster
10	13	12	1	0	36%	1	0	2	1	5	8	0	63	37	59%	21%	63%

Aantal nakomelingen in ABFP-test:

Leeftijd			Geslacht		Predicaat			Totaal	Resultaat		
3jr	4jr	5jr	hengst	merrie	Kroon	Ster	niet Ster		A	AA	AAA
17	2	1	8	12	1	6	13	20	3	6	3

Resultaten verrichtingsonderzoek:

Onder het zadel							
stap	draf	galop	houding&balans	souplesse	schakelen	impuls	totaal
6,4	6,6	6,6	6,6	6,6	6,5	7,0	72,4
Aangespannen							
stap	draf	houding&balans	souplesse	schakelen	impuls	totaal	tuigaanleg
6,4	6,8	6,9	6,7	6,7	7,1	74,4	5,6