

# Willem 508

**Geboren:** 5 mei 2015  
**Fokker:** W. E. Lokhorst, Ederveen  
**Eigenaar:** Friones El Centenario SPR de RL de CV, MEX  
**Afstamming:** Hette 481 x Ster Pref\*4 Folkert 353 x Ster\*2 Tsjomme 329 x Model\*3 Oege 267  
**Stam:** 61  
**Verwantschap:** 18,5%  
**Bijzonderheden:** Drager dwerggroei. Beiderzijds kogel-osteochondrose klasse D

## Algemeen

Willem 508 Stb Sport AAA is in 2018 als driejarige goedgekeurd op basis van zijn ruim voldoende afstamming, goede exterieur, ruim voldoende aanleg als rij- en menpaard en voldoende aanleg als tuigpaard. Uit zijn eerste dekseizoen werden in 2021 30 veulens geregistreerd waarvan 88% uit minimaal Stermerries werd geboren. Willem 508 heeft in 2024 het verrichtingsgedeelte van het Nakomelingenonderzoek afgerond op basis van twee jaargangen drie- en vierjarige nakomelingen. Willem 508 voldoet nog niet aan de benodigde 40 gekeurde nakomelingen voor definitieve goedkeuring. Er zijn nu 33 nakomelingen gekeurd.

## Exterieur

De nakomelingen van Willem 508 vormen een voldoende uniforme correct gebouwde en goed ontwikkelde paarden met een goed fundament. De nakomelingen kunnen rijker in de rasuitstraling zijn. Ze kunnen vooral meer behang hebben en zwarter van kleur zijn. De romprichting is voldoende horizontaal met een goede voorbeenlengte. De nakomelingen beschikken over een voldoende sterke rug met een goed aangesloten lendenpartij en een opvallend goede kruisligging. Daarnaast zijn de kruizen lang. De paarden hebben hard beenwerk. Het voorbeen is van opzij gezien opvallend recht gesteld. De voorbeenstand is correct tot iets toontredend. Het achterbeen is voldoende correct gesteld. De kootlengte en de hoefvorm zijn gemiddeld. Voor een meer gedetailleerde beschrijving van het exterieur wordt verwezen naar de exterieurfokwaarden.

## Karakter/trainingsrapport

De nakomelingen van Willem 508 zijn op stal nieuwsgierig, iets dominant en brutaal maar wel ontspannen in de omgang. In het werk zijn ze wat sensibel en snel gespannen. Ze kunnen meer inzet tonen en meer reactie op de hulpen. Ook zijn het doorzettings- en uithoudingsvermogen onder gemiddeld, zijn de nakomelingen wat snel afgeleid en kunnen ze meer leren vermogen laten zien.

## Beweging/verrichting

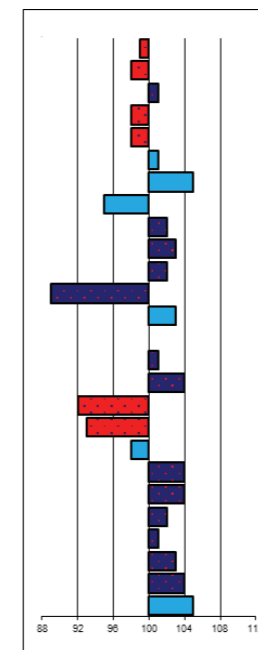
Van Willem 508 hebben 19 paarden deelgenomen aan de ABFP-testen. De nakomelingen laten zowel in de rij- als menproef een gemiddelde verrichting zien waarbij ze beter tot hun recht kwamen in de rijproef. Twee nakomelingen behaalden een AAA-score. Een derde van de nakomelingen had in de rijproef moeite met de tact in de stap. In de draf kan het achterbeen beter onder de massa worden geplaatst. In de rijproef mogen de nakomelingen meer lichaamsgebruik tonen in zowel de stap als de draf en meer schakelend vermogen. De galop heeft voldoende ruimte, activiteit en sprong. Aan de hand tonen de nakomelingen van Willem 508 een ruime, krachtige stap. De draf is ruim en opvallend krachtig met duidelijk veel balans en souplesse.

## Conclusie

Willem 508 heeft een voldoende exterieurvererving (fokwaarde exterieur totaal 101; Ster% merries 55%; Ster% hengsten 42%) waarbij de sterke lendenpartij en goede kruisligging opvallen. De nakomelingen zijn op stal iets dominant en brutaal en scoren in het werk wat karakter betreft iets onder gemiddeld. De nakomelingen laten aan de hand een goede stap en draf zien. In de verrichtingen scoren de nakomelingen voldoende (fokwaarde beweging/ sportaanleg totaal 105). Op basis van het voldoende totaalbeeld blijft Willem 508 voorlopig goedgekeurd op basis van zijn nakomelingen met een deklimiet van 75.

lineair exterieur/beweging a/d hand

hoofduitdrukking	99	onedel
hoofd/halsverb.	98	zwaar
halslengte	101	kort
halsstand	98	horizontaal
schouderligging	98	steil
rugvorm	101	week
lendenvorm	105	week
kruisvorm	95	horizontaal
kruislengte	102	kort
romp	103	neerwaarts
onderarm lengte	102	kort
voorbeenstand	89	recht
stand achterb.	103	sabelbenig
kootlengte	100	kort
hoefvorm	101	klein
beenkwaliteit	104	voos
kleur	92	vaalzwart
behang	93	weinig
correcth. voorb.	98	toontredend
staplengte	104	kort
stapuitdrukking	104	zwak
draflengte	102	kort
bewegingsuitdr.	101	zwak
balans	103	weinig
souplesse	104	weinig
stokmaat	105	klein



edel  
 licht  
 lang  
 verticaal  
 schuin  
 strak  
 hellend  
 lang  
 opwaarts  
 lang  
 onderstandig  
 steil  
 lang  
 groot  
 droog  
 gitzwart  
 veel  
 frans  
 ruim  
 krachtig  
 ruim  
 krachtig  
 veel  
 veel  
 groot

## waarderende exterieurkenmerken

btbh.%	rastype	bouw	beenwerk	totaal
71	98	100	104	101

## beweging/sportaanleg

btbh.%	stap	draf	galop.	totaal	tuigpaard
74	105	105	102	105	99

## Fokwaarden sport

btbh.%	Fokw.
34	100

## Verwantschap

vw%	Bloedspreiding
18,5	96

## Fokwaarden karakter

btbh.%	Betrouwbaarheid/ berekendbaarheid	bewerk- baarheid	inzet	uithoudings- vermogen
59	96	96	90	92

## Keuringsresultaten:

Stb geen premie	Stb 3e premie	Ster 2e premie	Ster 1e premie	Kroon	Ster%	Niet opgenomen	Rb	Rb Ster	Vb Ster	Vb niet ster	Stamboek	Geregistreerde merries	Gekeurde merries	% gekeurd	Ster% tov geregistreerd	% moeders minimaal ster
Merries							Ruinen		Hengsten			Merries				
5	4	8	1	2	55%	1	0	0	5	7	0	71	21	30%	15%	46%

## Aantal nakomelingen in ABFP-test:

Leeftijd			Geslacht		Predicaat			Totaal	Resultaat		
3jr	4jr	5jr	hengst	merrie	Kroon	Ster	niet Ster		A	AA	AAA
19	0	0	10	9	1	8	10	19	6	6	2

## Resultaten verrichtingsonderzoek:

### Onder het zadel

stap	draf	galop	houding&balans	souplesse	schakelen	impuls	totaal
6,7	6,9	6,8	6,8	6,8	6,7	7,2	74,9
stap	draf	houding&balans	souplesse	schakelen	impuls	totaal	tuigaanleg
6,3	6,8	6,7	6,6	6,6	6,8	72,9	5,5